

# NIU MQi GT

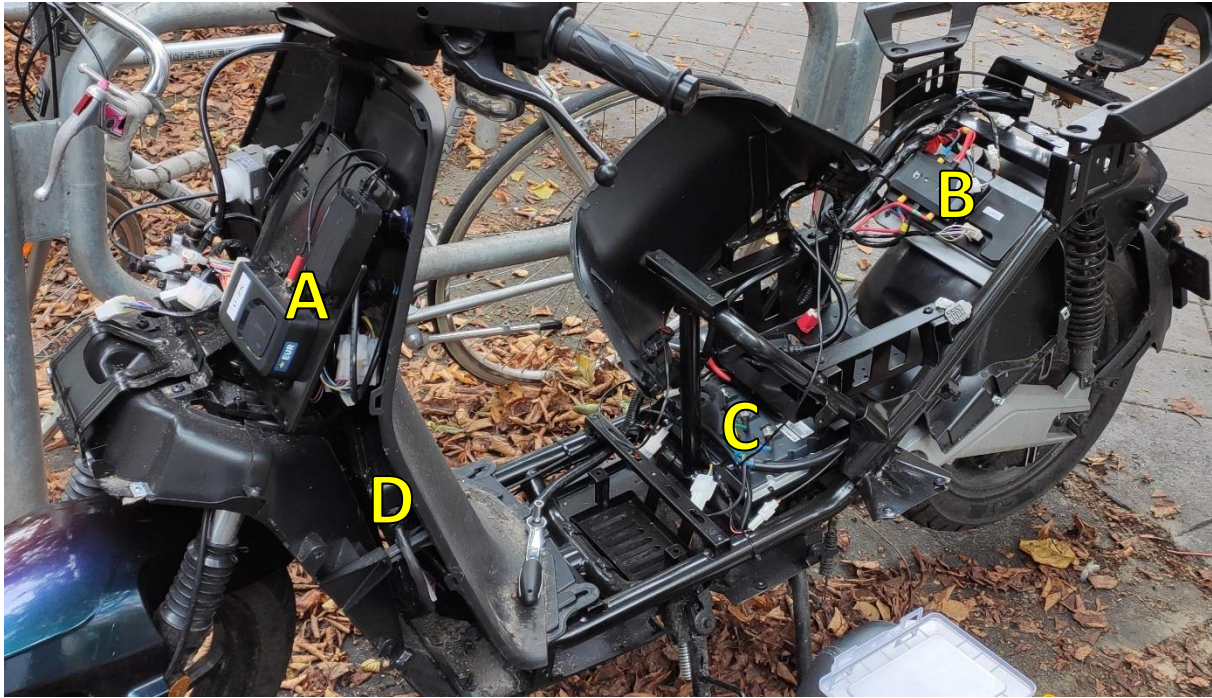
Entfernen der Verkleidungsteile, Freilegen der Technik

## Inhalt

<b>Innenleben</b> .....	2
<b>Grundsätzliches</b> .....	3
<b>Front demontieren</b> .....	4
<b>Sitzbereich demontieren</b> .....	6
<b>Sitzschale ausbauen</b> .....	6
<b>Verkleidungsteile entfernen</b> .....	7

## Innenleben

Hier eine grobe – unvollständige – Übersicht über die Komponenten unter den Verkleidungsteilen.



- A) LTE und GPS Steuergerät
- B) Batteriemanagement
- C) FOC-Controller für den Motor
- D) Lichtkontrollereinheit

## Grundsätzliches

Beim NIU gibt es verschiedene Schraubentypen. Für die Verkleidungsteile sind die meisten davon einfache Grobgewindeschrauben, die entweder in metallische Befestigungsklammern greifen oder direkt ins Plastik der Verkleidungsteile eingeschraubt werden. Sie unterscheiden sich unter anderem im Durchmesser des Gewindes – das Gewinde für die Befestigungsklammern ist etwas größer. Hier sollte darauf geachtet werden, dass die beiden Schraubentypen nicht verwechselt werden. Wenn die dickeren Schrauben direkt ins Plastik gedreht werden, könnte dieses aufbrechen. Umgekehrt könnten die kleineren Schrauben in den Befestigungsklammern zu lose sitzen. Im Folgenden spreche ich von „Klammerschrauben“ und „Plastikschrauben“.



Alle Grobgewindeschrauben lassen sich mit einem **Philips 2 (PH2)** Kreuzschraubendreher bedienen.

## Front demontieren

Die vordere Verkleidung besteht aus drei in Fahrzeugfarbe lackierten Plastikteilen. Am größten **Teil (1)** sind die anderen Teile befestigt, das vordere **Teil (2)** ist hauptsächlich Zierde und das obere größere **Teil (3)** trägt den Scheinwerfer.

Zur Demontage wird Teil 1 abgenommen, an dem sich dann noch die anderen Teile befinden. Diese können erst anschließend gelöst werden.

**Achtung:** Der Scheinwerfer ist mit einem **Stecker angeschlossen**. Sobald die Plastikfront gelöst ist, sollte sie vorsichtig so weit nach vorne gehoben werden, dass die Steckverbindung gelöst werden kann.

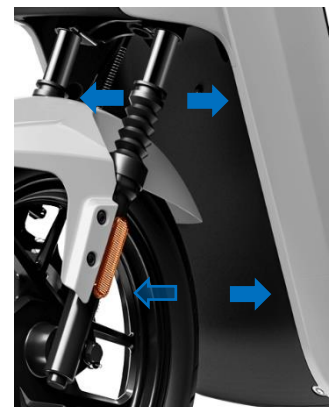


Für die Demontage der Front müssen insgesamt 4 Plastikschrauben und 12 Klammerschrauben entfernt werden. Außerdem gibt es mehrere Clips, die vorsichtig gelöst werden müssen.



Zunächst muss das vordere mattschwarze Plastikteil abgenommen werden. Es wird von unten mit zwei **Klammerschrauben** gehalten. Es kann danach nach unten-vorne abgezogen werden (Clips am oberen Rand). Direkt dahinter verbergen sich zwei weitere **Klammerschrauben**, die herausgedreht werden.

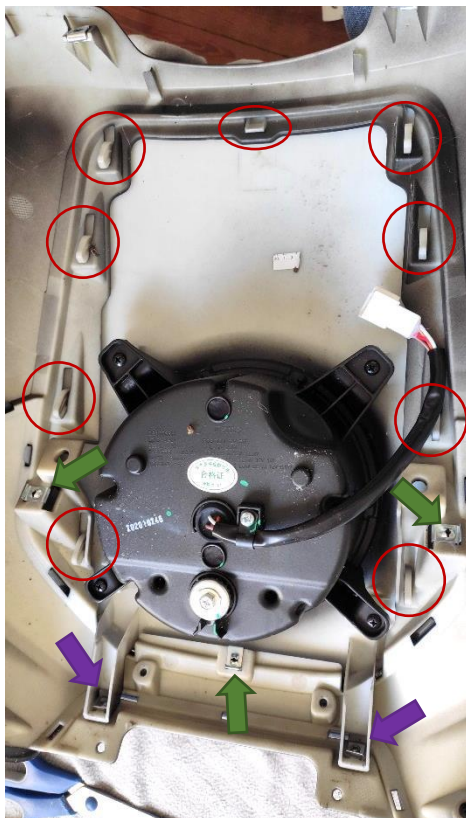
Die nächsten Schrauben befinden sich im Inneren des Radhauses. Es handelt sich um vier **Klammerschrauben**.





Schließlich gibt es noch 8 Schrauben im „Fußraum“, die zu lösen sind. Die jeweils unteren sind **Plastikschrauben**, die oberen **Klammerschrauben**.

Die zu lösenden **Clips** sind rechts im Foto eingekreist. Das matte Plastik kann dafür vorsichtig nach innen gedrückt werden (z.B. mit einem Kunststoffspatel o.Ä.). Alternativ lösen sie sich aber auch durch einen herzhaften Ruck an Teil 1.



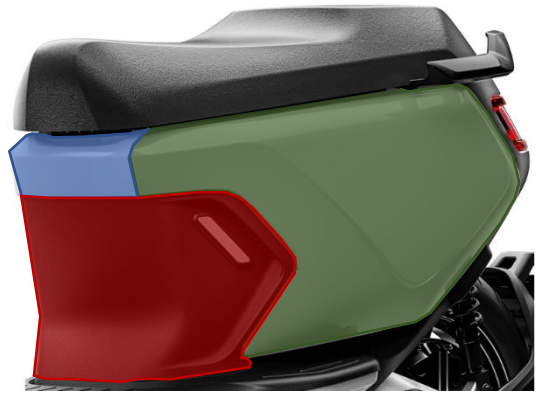
Jetzt ist das Teil 1 gelöst und kann abgenommen werden.

Das weitere Zerlegen des Frontteils ist dann relativ offensichtlich. Das große Panel mit dem Scheinwerfer ist nur mit zwei **Klammerschrauben** unten befestigt. Nachdem diese gelöst sind, lässt sich das Teil mit den **Haltenasen** nach oben herauschieben.

Das Zierteil hat drei weitere **Klammerschrauben**, die sichtbar werden. Sind diese gelöst wird es nur noch von ein paar Clips gehalten, die einfach beiseite gedrückt werden können.

## Sitzbereich demontieren

Der Sitzbereich besteht aus vier großen Verkleidungsteilen, den beiden **großen Seitenteilen** in Fahrzeugfarbe, dem mittleren, **nach vorne gerichteten Teil** in Fahrzeugfarbe und einem **matten Plastikteil**, welches die dekorativen



Leuchtelemente enthält. Um überhaupt an die Teile heranzukommen müssen jedoch zunächst die Sitzschale und die Beifahrerhandläufe entfernt werden.

Die Beifahrerhandläufe (oder wahlweise der Gepäckträger) sind mit Innensechskantschrauben (Größe 6???) befestigt und schnell gelöst.

## Sitzschale ausbauen

Um die Sitzschale zu entfernen müssen als erstes die Akkus entfernt werden. Auch werden die Stromanschlüsse aus der Sitzschale herausgeführt. Dafür müssen die zwei Schrauben der **kleinen Abdeckung** gelöst werden. Zwei **Plastikschrauben** mit Unterlegscheibe halten die Sitzschale an den äußeren Verkleidungsteilen und müssen entfernt werden. Dann wird die Sitzschale nur noch von **6 Gewindeschrauben** unterschiedlicher Größe gehalten. Beim Herausnehmen der Schale muss darauf geachtet werden, dass sich noch mehrere Kabel daran befinden, deren Steckverbinder gelöst (und später wieder montiert) werden müssen.

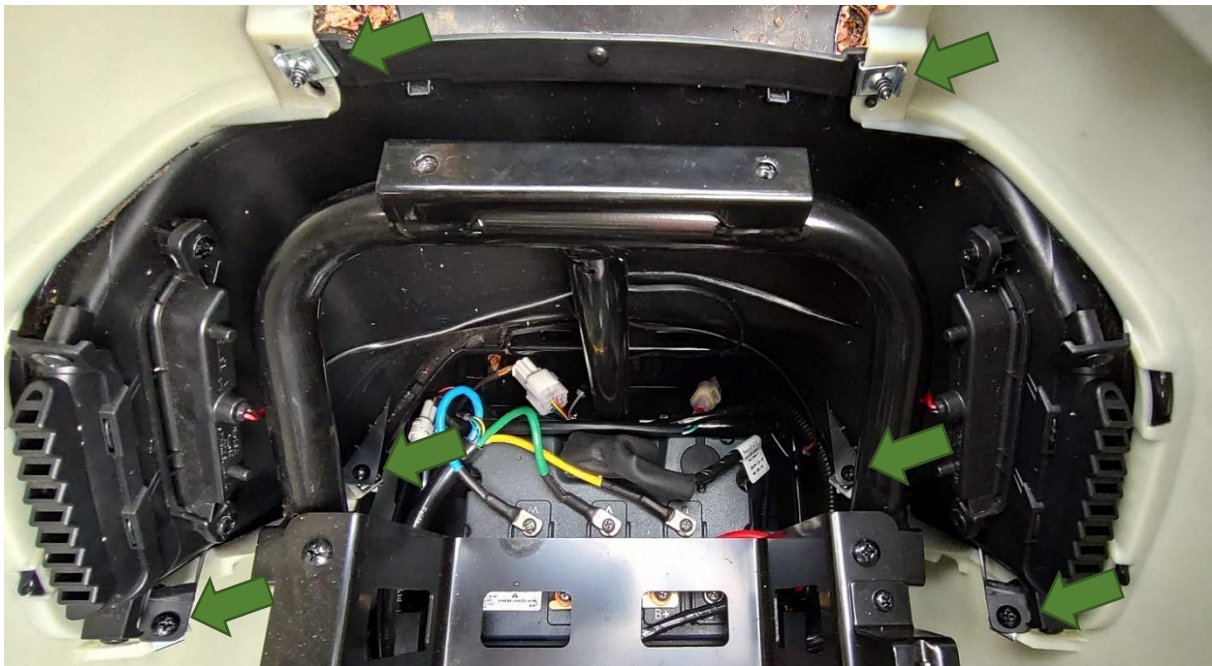


## Verkleidungsteile entfernen

Sobald die Sitzschale entfernt ist, kann man das nach vorne gerichtete Teil in Fahrzeugfarbe entfernen. Es ist mit zwei **Klammerschrauben** von vorne fixiert und unten **festgeclipst**.



Danach werden zwei der sechs **Klammerschrauben** für das matte Plastikteil sichtbar, die alle entfernt werden müssen. Das Teil ist dann nur noch mit



Haltenasen befestigt. Achtung, auch hier gehen Kabel zu den LED-Leuchten.