

## **Technik- und Service-Handbuch**

### **Vectrix VX-2**

Stand: März 2012



**Vectrix Deutschland GmbH**  
Gubener Straße 21  
10243 Berlin

**Telefon +49 (0)30 44 31 89 96 0**  
**Telefax +49 (0)30 44 31 89 96 01**  
**E-Mail [info@vectrix.de](mailto:info@vectrix.de)**

## INHALTSVERZEICHNIS

	<b>Seite</b>
1. WERKZEUG	4
2. DEMONTAGE FRONTVERKLEIDUNG	5
3. MONTAGE FRONTVERKLEIDUNG	6
4. DEMONTAGE COCKPITVERKLEIDUNG	6
5. MONTAGE COCKPITVERKLEIDUNG	6
6. DEMONTAGE DES COCKPITTRÄGERS UND TACHOMETERS	7
7. MONTAGE DES COCKPITTRÄGERS UND TACHOMETERS	7
8. DEMONTAGE MITTIGE FUSSRAUMABDECKUNG	8
9. MONTAGE MITTIGE FUSSRAUMABDECKUNG	9
10. DEMONTAGE OBERE MITTIGE FUSSRAUMABDECKUNG	9
11. MONTAGE OBERE MITTIGE FUSSRAUMABDECKUNG	9
12. DEMONTAGE UNTERE FUSSRAUMABDECKUNG	10
13. MONTAGE UNTERE FUSSRAUMABDECKUNG	10
14. DEMONTAGE VORDERES SCHUTZBLECH	11
15. MONTAGE VORDERES SCHUTZBLECH	11
16. DEMONTAGE SITZBANK	11
17. MONTAGE SITZBANK	11
18. DEMONTAGE VERKLEIDUNGSKIEL	12
19. MONTAGE VERKLEIDUNGSKIEL	12
20. DEMONTAGE HECKVERKLEIDUNG	13
21. MONTAGE HECKVERKLEIDUNG	13
22. DEMONTAGE VORDERE BREMSE	14
23. MONTAGE VORDERE BREMSE	14
24. DEMONTAGE VORDERRAD	15
25. MONTAGE VORDERRAD	15
26. DEMONTAGE FUSSRASTEN	16
27. MONTAGE FUSSRASTEN	16
28. DEMONTAGE VERKLEIDUNG SCHWINGE	16
29. MONTAGE VERKLEIDUNG SCHWINGE	16
30. DEMONTAGE HINTERE BREMSE	17
31. MONTAGE HINTERE BREMSE	18
32. DEMONTAGE STOSSDÄMPFER HINTEN	19
33. MONTAGE STOSSDÄMPFER HINTEN	19
34. DEMONTAGE SCHWINGE	20
35. MONTAGE SCHWINGE	20
36. DEMONTAGE LENKER	20
37. MONTAGE LENKER	21
38. DEMONTAGE TACHOMETER	22
39. MONTAGE TACHOMETER	22
40. DEMONTAGE BESCHLEUNIGUNGSGRIFF	23

	<b>Seite</b>
41. MONTAGE BESCHLEUNIGUNGSGRIFF	23
42. EINSTELLUNG DES BESCHLEUNIGUNGSGRIFFS	24
43. DEMONTAGE SENSOR BESCHLEUNIGUNGSGRIFF	25
44. MONTAGE SENSOR BESCHLEUNIGUNGSGRIFF	26
45. DEMONTAGE KABELBAUM FÜR GESCHWINDIGKEITSKONTROLLE	27
46. MONTAGE KABELBAUM FÜR GESCHWINDIGKEITSKONTROLLE	27
47. DEMONTAGE LENKERSCHALTER LINKS	28
48. MONTAGE LENKERSCHALTER LINKS	28
49. DEMONTAGE LENKERSCHALTER RECHTS	29
50. MONTAGE LENKERSCHALTER RECHTS	29
51. DEMONTAGE ZÜNDSCHLOSS	30
52. MONTAGE ZÜNDSCHLOSS	30
53. DEMONTAGE HUPE	30
54. MONTAGE HUPE	31
55. DEMONTAGE SCHEINWERFER	31
56. MONTAGE SCHEINWERFER	31
57. DEMONTAGE BLINKER	32
58. MONTAGE BLINKER	32
59. DEMONTAGE SCHALTER SEITENSTÄNDER	33
60. MONTAGE SCHALTER SEITENSTÄNDER	33
61. DEMONTAGE RÜCKLICHT	33
62. MONTAGE RÜCKLICHT	34
63. DEMONTAGE NUMMERNSCHILDBELEUCHTUNG	34
64. MONTAGE NUMMERNSCHILDBELEUCHTUNG	34
65. DEMONTAGE MOTORSTEUERUNG (TYP SEVCON)	35
66. MONTAGE MOTORSTEUERUNG (TYP SEVCON)	35
67. DEMONTAGE MOTOR BZW. HINTERE BREMSSCHEIBE	36
68. MONTAGE MOTOR BZW. HINTERE BREMSSCHEIBE	36
69. DEMONTAGE BATTERIE	37
70. MONTAGE BATTERIE	38
71. LADEVORGANG	38
72. EINSTELLUNG SCHEINWERFER	39
73. FEHLERDIAGNOSE MITTELS COCKPITCODE	40
74. WEITERE FEHLERDIAGNOSE	40
75. FEHLERDIAGNOSE LADEGERÄT	41
76. KABELBAUM VORDERE BREMSE UND BLINKER	42
77. KABELBAUM SCHWEINWERFER UND HUPE	43
78. KABELBAUM BELEUCHTUNG HINTEN, BLINKER UND SEITENSTÄNDER	44
79. DREHMOMENTE	45
80. ENTPACKEN AUS TRANSPORTBOX	46
81. VORBEREITUNG ZUR AUSLIEFERUNG	47
82. ERSTMALIGER ANSCHLUSS UND LADEN DER BATTERIE	48
83. ERSTINSPEKTION	48

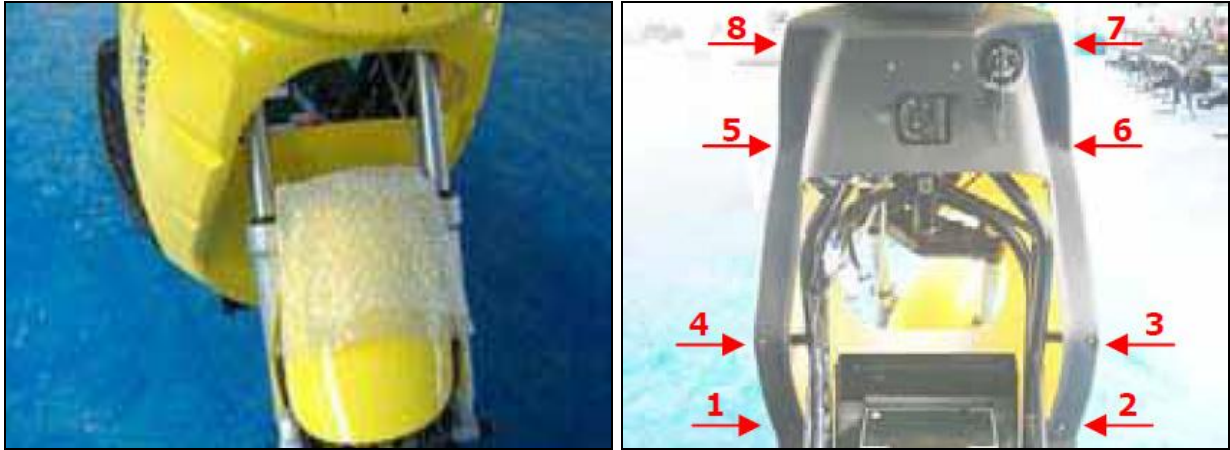
## 1. WERKZEUG

Zur Montage und Demontage eines VX-2 benötigen Sie folgendes Werkzeug:

<b>Bezeichnung</b>	<b>Spezifikation</b>	<b>Einsatzzweck</b>
Maulschlüssel	5,5 mm	Konverter
Maulschlüssel (S02445)	8 mm	Tachometer, Abdeckungen, Seitenständer, Hupe
Maulschlüssel	10 mm	Rücklicht, Schmutzfänger vorn
Maulschlüssel	12 mm	Stoßdämpfer, Hauptständer, Gabel
Maulschlüssel	13 mm	Stoßdämpfer, Hauptständer, Gabel
Maulschlüssel	14 mm	Vorderachse, Batterie
Maulschlüssel	16 mm	Gabel
Maulschlüssel	17 mm	Seitenständer, Vorderachse, Batterie
Maulschlüssel	18 mm	Schwinge
Maulschlüssel	19 mm	Schwinge
Maulschlüssel	32 mm	Lenkkopf
Maulschlüssel	45 mm	Lenkkopf
Drehmomentschlüssel	0-20 Nm	
Drehmomentschlüssel	10-100 Nm	
Nuss	12 mm	
Nuss	13 mm	
Nuss	14 mm	
Nuss	17 mm	
Inbusschlüssel	2,5 mm	Beschleunigungsgriff
Inbusschlüssel	4 mm	Abdeckungen, Hinterradbremse, Motor
Inbusschlüssel	5 mm	Steuergerät
Inbusschlüssel	6 mm	Vorderradbremse, Hinterradbremse
Kreuzschlitzschraubenzieher	Philips #1	Abdeckungen
Kreuzschlitzschraubenzieher	Philips #2	Abdeckungen
Kreuzschlitzschraubenzieher	Philips #3	Abdeckungen
Schlitzschraubenzieher flach	4,5 mm	Abdeckungen
Torx-Schraubenzieher	TX10	Ggf. Abdeckung Elektronik-Box

## 2. DEMONTAGE FRONTVERKLEIDUNG

Schützen Sie den vorderen Schmutzfänger, bspw. durch eine Luftpolsterfolie. Entfernen Sie die 6 Kreuzschlitzschrauben wie abgebildet in der entsprechenden Reihenfolge. **ACHTUNG:** Beim Entfernen der Schrauben 7 und 8 ist darauf zu achten, dass die Verkleidung gehalten wird, um etwaige Brüche zu verhindern.



Trennen Sie alle Anschlüsse der in der Verkleidung integrierten Beleuchtungseinheiten.

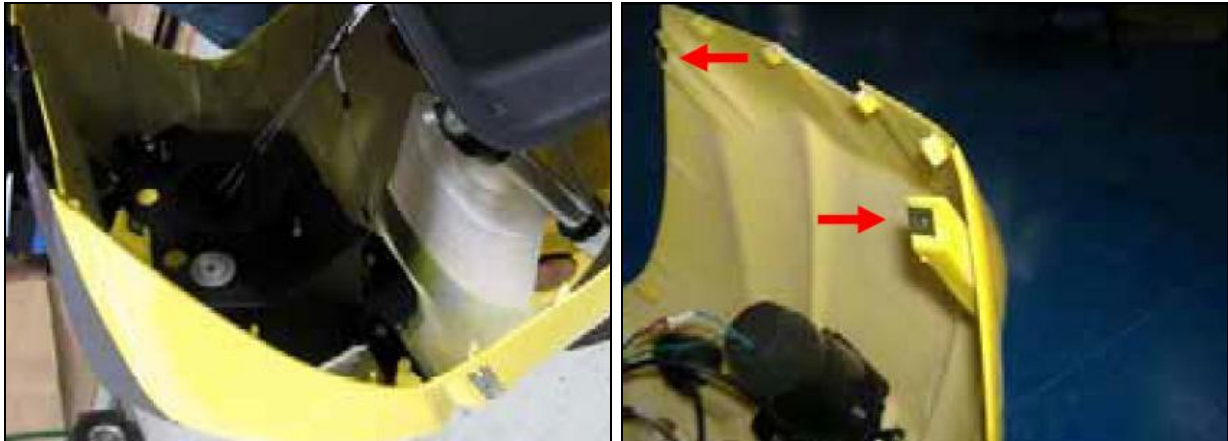
Demontieren Sie außerdem das Vorderrad (Abschnitt 24) sowie den vorderen Schmutzfänger (Abschnitt 14). Nun kann die Verkleidung abgenommen werden.

### 3. MONTAGE FRONTVERKLEIDUNG

Die Montage der Teile erfolgt in umgekehrter Reihenfolge wie in Abschnitt 2 beschrieben.

Achten Sie beim Ansetzen der Verkleidung drauf, dass die Nasen entsprechend in Ihrer Führung sind und keine Ecken abstehen. Positionieren Sie zunächst nur alle Schrauben in der richtigen Position. Das Anziehen der Schrauben erfolgt anschließend.

Beachten Sie auch die korrekte Position der Schraubenklammer am oberen Teil der Verkleidung (roter Pfeil).



### 4. DEMONTAGE COCKPITVERKLEIDUNG

Lösen Sie die Kreuzschlitzschrauben links und rechts unterhalb des Tachometers. Benutzen Sie einen flachen und breiten Schlitzschraubenzieher, um die Cockpitverkleidung aus Ihrer Position zu drücken. Beachten Sie, dass der Kunststoff dabei nicht beschädigt wird.



### 5. MONTAGE COCKPITVERKLEIDUNG

Die Montage der Teile erfolgt in umgekehrter Reihenfolge wie in Abschnitt 4 beschrieben.

Achten Sie beim Ansetzen der Verkleidung drauf, dass die Nasen entsprechend in Ihrer Führung sind und keine Ecken abstehen.

## 6. DEMONTAGE DES COCKPITTRÄGERS UND TACHOMETERS

Trennen Sie den Anschluss des Tachometers. Lösen Sie die Kreuzschlitzschrauben links und rechts vom Tachometer. Entfernen Sie den Tachometer inkl. Plastikrahmen.



## 7. MONTAGE DES COCKPITTRÄGERS UND TACHOMETERS

Die Montage der Teile erfolgt in umgekehrter Reihenfolge wie in Abschnitt 6 beschrieben.

## 8. DEMONTAGE MITTIGE FUSSRAUMABDECKUNG

Entfernen Sie die Kreuzschlitzschrauben oben, unten sowie links und rechts (M6x16). Führen Sie einen Kreuzschlitzschraubenzieher in das untere seitliche Loch der Verschraubung. Hebeln Sie so die Verkleidung etwas nach oben. Halten Sie diese mit den Händen fest und bewegen Sie das Kunststoffteil vorsichtig nach hinten. So kann das Teil nach hinten abgenommen werden.



## 9. MONTAGE MITTIGE FUSSRAUMABDECKUNG

Die Montage der Teile erfolgt in umgekehrter Reihenfolge wie in Abschnitt 8 beschrieben.

Achten Sie beim Ansetzen der Verkleidung drauf, dass die Nasen entsprechend in Ihrer Führung sind und keine Ecken abstehen. Positionieren Sie zunächst nur alle Schrauben in der richtigen Position. Das Anziehen der Schrauben erfolgt anschließend.

## 10. DEMONTAGE OBERE MITTIGE FUSSRAUMABDECKUNG

Schieben Sie die Abdeckung des Zündschlosses vorsichtig mit einem Schlitzschraubenzieher von innen nach außen. Nehmen Sie es ab. Entfernen Sie nun die beiden oberen Schrauben. Die Abdeckung kann nun entfernt werden.



## 11. MONTAGE OBERE MITTIGE FUSSRAUMABDECKUNG

Die Montage der Teile erfolgt in umgekehrter Reihenfolge wie in Abschnitt 10 beschrieben.

## 12. DEMONTAGE UNTERE FUSSRAUMABDECKUNG

Lösen Sie die Kreuzschlitzschrauben links und rechts an der Verkleidung. Drücken Sie die Seiten der Abdeckung etwas nach außen, um sie an den Metallhaltern vorbeizuführen. Schieben Sie das Teil vorsichtig nach vorn, um es dann vom Fahrzeug abzunehmen.



## 13. MONTAGE UNTERE FUSSRAUMABDECKUNG

Die Montage der Teile erfolgt in umgekehrter Reihenfolge wie in Abschnitt 12 beschrieben.

Achten Sie beim Ansetzen der Verkleidung drauf, dass die Nasen entsprechend in Ihrer Führung sind und keine Ecken abstehen. Positionieren Sie zunächst nur alle Schrauben in der richtigen Position. Das Anziehen der Schrauben erfolgt anschließend.

#### **14. DEMONTAGE VORDERES SCHUTZBLECH**

Lösen Sie die seitlichen Kreuzschlitzschrauben am Schutzblech, indem Sie einen 8 mm Maulschlüssel von innen gegen die Muttern halten.



#### **15. MONTAGE VORDERES SCHUTZBLECH**

Die Montage der Teile erfolgt in umgekehrter Reihenfolge wie in Abschnitt 14 beschrieben.

#### **16. DEMONTAGE SITZBANK**

Halten Sie die Sitzbank fest, während Sie die Kreuzschlitzschrauben der Sitzbank am Scharnier trennen.



#### **17. MONTAGE SITZBANK**

Die Montage der Teile erfolgt in umgekehrter Reihenfolge wie in Abschnitt 16 beschrieben. Achten Sie bei der Montage auf die korrekte Funktion des Sitzbankschlusses.

## 18. DEMONTAGE VERKLEIDUNGSKIEL

Lösen Sie links und rechts die hinteren Kreuzschlitzschrauben an der Fußablage. Lösen Sie danach die vordere Befestigung des Verkleidungskiels. Nun entfernen Sie nacheinander die von oben sichtbaren Schrauben der Fußablage. Achten Sie beim Lösen der Schrauben 5 und 6 darauf, dass der Verkleidungskiel nicht nach unten fällt und beschädigt wird. Das Teil ist nun abzunehmen.



## 19. MONTAGE VERKLEIDUNGSKIEL

Die Montage der Teile erfolgt in umgekehrter Reihenfolge wie in Abschnitt 18 beschrieben.

Achten Sie beim Ansetzen der Verkleidung drauf, dass die Nasen entsprechend in Ihrer Führung sind und keine Ecken abstehen. Positionieren Sie zunächst nur alle Schrauben in der richtigen Position. Das Anziehen der Schrauben erfolgt anschließend.

## 20. DEMONTAGE HECKVERKLEIDUNG

Lösen Sie zunächst die 4 von oben sichtbaren, danach die 4 seitlichen Kreuzschlitzschrauben. Spreizen Sie dann die vorderen Enden der Verkleidung leicht auseinander, um das Teil vorsichtig abzunehmen. Achten Sie links auf das Schloss der Sitzbank!



## 21. MONTAGE HECKVERKLEIDUNG

Die Montage der Teile erfolgt in umgekehrter Reihenfolge wie in Abschnitt 20 beschrieben. Positionieren Sie zunächst alle Schrauben in den Gewinden, um Sie dann festzuziehen.

## 22. DEMONTAGE VORDERE BREMSE

Nehmen Sie die Arbeiten wie in den Abschnitten 2, 6, 10 und 14 beschrieben vor.

Lösen Sie die 8 mm-Schraube der Halterung des Bremsschlauchs. Trennen Sie alle Kabelbinder der Leitung und lösen Sie die Kontakte des Bremslichtschalters. Lösen Sie nun die vordere Brempumpe mit einem 5 mm-Inbusschlüssel. Die Pumpe mit Leitung und Zange kann nun entnommen werden.



## 23. MONTAGE VORDERE BREMSE

Die Montage der Teile erfolgt in umgekehrter Reihenfolge wie in Abschnitt 22 beschrieben.

## 24. DEMONTAGE VORDERRAD

Nehmen Sie zunächst die Arbeiten des Abschnitts 14 vor.

Entfernen Sie die Abdeckungen der vorderen Steckachse. Entfernen Sie die Bremszange durch Lösen der beiden 12 mm-Schrauben. Stellen Sie den Scooter auf den Hauptständer. Das Vorderrad muss sich frei bewegen können. Lösen Sie nun die rechten 17 mm-Mutter und halten Sie die Steckachse mit einem 14 mm-Maulschlüssel fest. Die Achse mit Kleinteilen und dem Vorderrad kann nun entnommen werden.



## 25. MONTAGE VORDERRAD

Die Montage der Teile erfolgt in umgekehrter Reihenfolge wie in Abschnitt 24 beschrieben.

## 26. DEMONTAGE FUSSRASTEN

Nehmen Sie zunächst die Arbeiten des Abschnitts 12 vor.

Lösen Sie die von oben zugänglichen Kreuzschlitzschrauben an der gewünschten Fahrzeugseite.



## 27. MONTAGE FUSSRASTEN

Die Montage der Teile erfolgt in umgekehrter Reihenfolge wie in Abschnitt 26 beschrieben.

## 28. DEMONTAGE VERKLEIDUNG SCHWINGE

Lösen Sie die 4 Kreuzschlitzschrauben. Eine davon wird ggf. vom Hauptständer verdeckt.



## 29. MONTAGE VERKLEIDUNG SCHWINGE

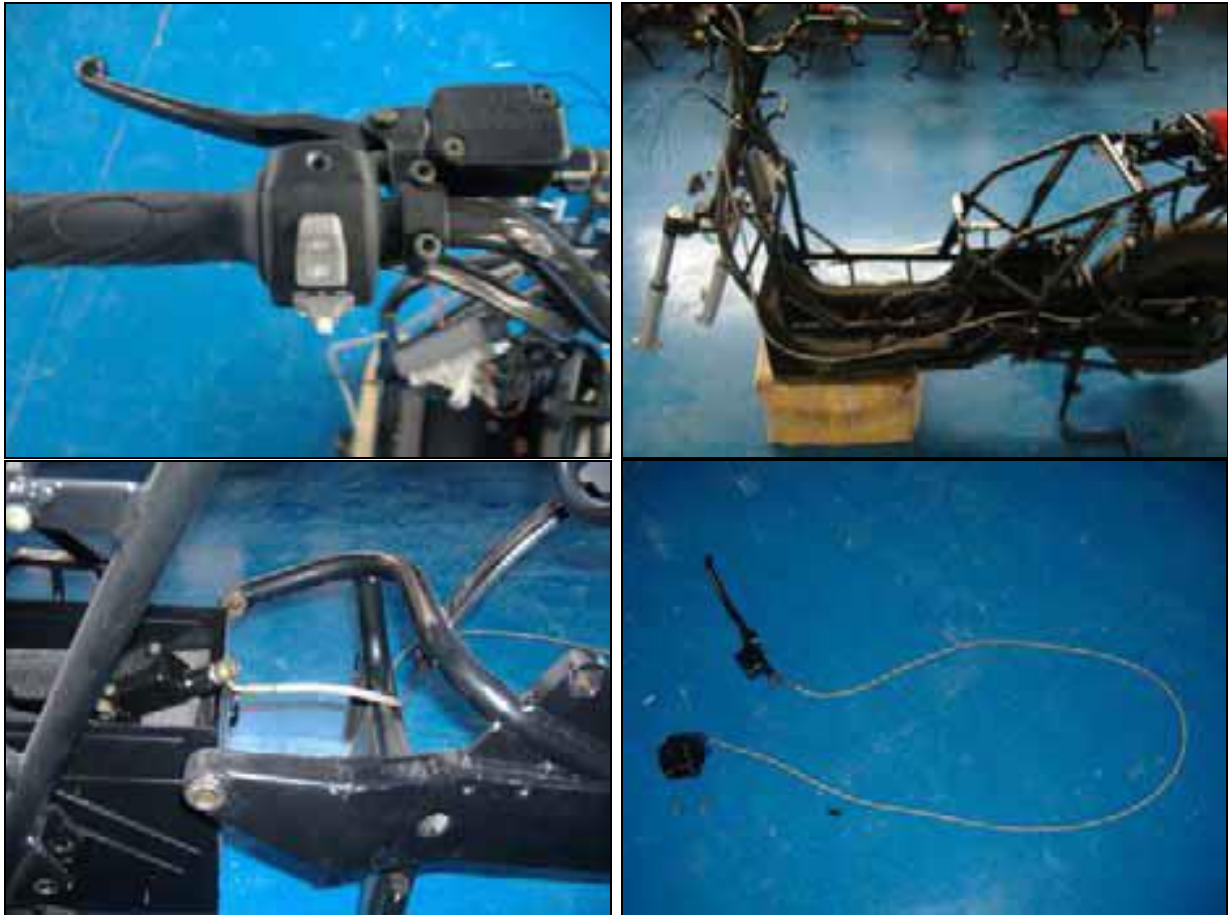
Die Montage der Teile erfolgt in umgekehrter Reihenfolge wie in Abschnitt 28 beschrieben.

### 30. DEMONTAGE HINTERE BREMSE

Nehmen Sie zunächst die Arbeiten der Abschnitte 2, 18 und 26 vor.

Stellen Sie den Scooter auf den Hauptständer. Lösen Sie den Bremssattel an den beiden 6 mm-Bolzen mit einem Inbusschlüssel. Trennen Sie den Anschluss des Tachometers. Lösen Sie die beiden Schrauben des Tachometers und entnehmen Sie diesen. Trennen Sie die beiden Anschlüsse des Bremslichtschalters und schneiden Sie alle Kabelbinder an der Leitung auf. Nun lösen die die hintere Handbremspumpe durch Entfernen der 5 mm-Schrauben mittels Inbusschlüssel. Schieben Sie die Handbremspumpe mit der Leitung durch den Rahmen und die Schwinge. Achtung: Öffnen Sie das Bremssystem nicht innerhalb des Scooters, da die Bremsflüssigkeit den Lack beschädigen kann.





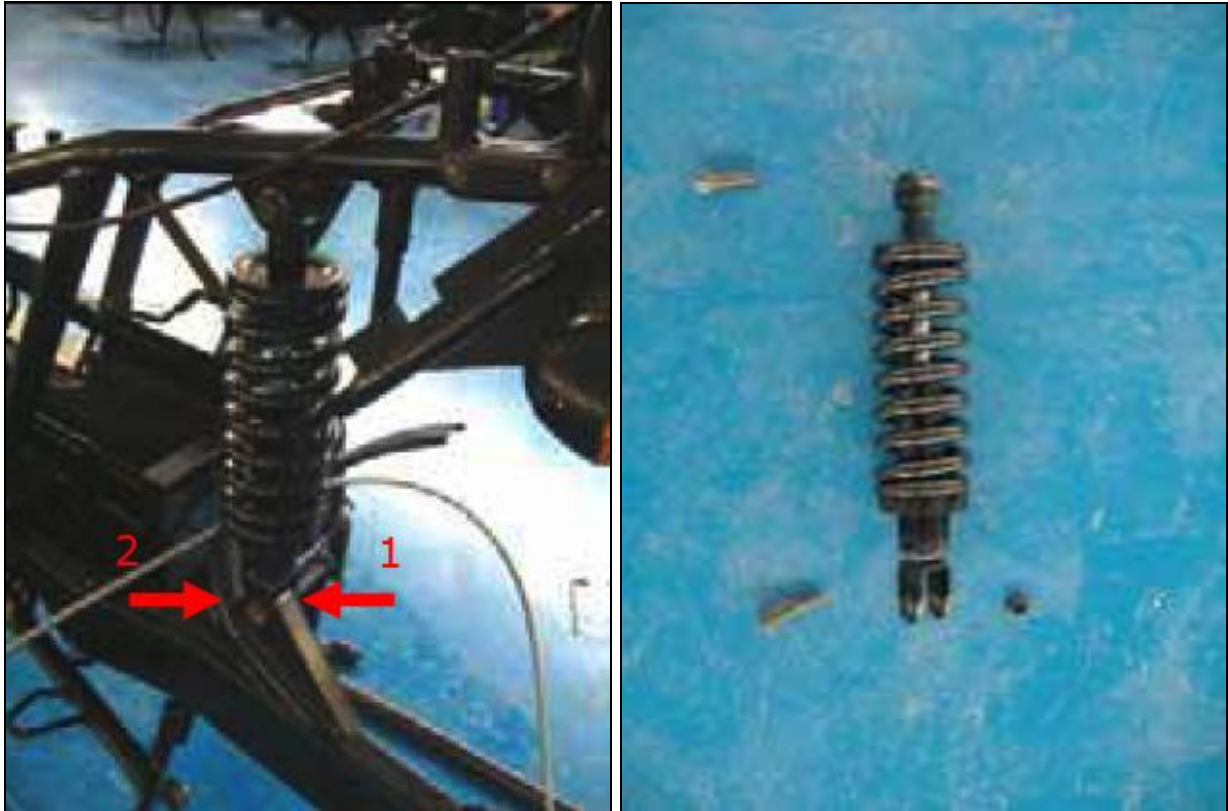
### **31. MONTAGE HINTERE BREMSE**

Die Montage der Teile erfolgt in umgekehrter Reihenfolge wie in Abschnitt 30 beschrieben. Achten Sie auf das korrekte Drehmoment, dargestellt in Abschnitt 79.

### 32. DEMONTAGE STOSSDÄMPFER HINTEN

Nehmen Sie zunächst die Arbeiten des Abschnitts 20 vor.

Entfernen Sie die oberen und unteren Befestigungen mit Maulschlüsselns der Größe 12, 13 und 14 mm.



### 33. MONTAGE STOSSDÄMPFER HINTEN

Die Montage der Teile erfolgt in umgekehrter Reihenfolge wie in Abschnitt 32 beschrieben. Achten Sie auf das korrekte Drehmoment, dargestellt in Abschnitt 79.

### **34. DEMONTAGE SCHWINGE**

Nehmen Sie zunächst die Arbeiten des Abschnitts 32 und 67 vor.

Entfernen Sie den hinteren Schmutzfänger mittels 10 mm-Maul- bzw. 4 mm-Inbusschlüssel. Lösen Sie nun die Schwingenaufnahme mit 18 bzw. 19 mm-Maulschlüssel. Die Schwinge kann jetzt entnommen werden.



### **35. MONTAGE SCHWINGE**

Die Montage der Teile erfolgt in umgekehrter Reihenfolge wie in Abschnitt 34 beschrieben. Achten Sie auf das korrekte Drehmoment, dargestellt in Abschnitt 79.

### **36. DEMONTAGE LENKER**

Nehmen Sie zunächst die Arbeiten des Abschnitts 4, 6 und 8 vor.

Entfernen Sie folgende Anbauteile vom Lenker:

- Schalter links
- Schalter rechts
- Bremspumpe links
- Bremspumpe rechts
- Beschleunigungsgriff
- Griffgummi links

Lösen Sie die Verschraubung des Lenkers mit 13 mm-Maulschlüssel. Der Lenker kann jetzt vorsichtig abgenommen werden.



### **37. MONTAGE LENKER**

Die Montage der Teile erfolgt in umgekehrter Reihenfolge wie in Abschnitt 36 beschrieben. Achten Sie auf das korrekte Drehmoment, dargestellt in Abschnitt 79.

### 38. DEMONTAGE TACHOMETER

Nehmen Sie zunächst die Arbeiten der Abschnitte 4 und 6 vor.

Nutzen Sie einen 8 mm-Maulschlüssel, um den Tacho vom Tachoträger und der Halteplatte zu entfernen. Die Halteplatte hat zwei kleine Nasen, welche die Korrekte Position des Tachometers sicherstellen. Entnehmen Sie nun vorsichtig den Tachometer aus dessen Trägerverkleidung.



### 39. MONTAGE TACHOMETER

Die Montage der Teile erfolgt in umgekehrter Reihenfolge wie in Abschnitt 38 beschrieben. Prüfen Sie nach Anschluss des Tachometers dessen korrekte und vollständige Funktion.

#### 40. DEMONTAGE BESCHLEUNIGUNGSGRIFF

Nehmen Sie zunächst die Arbeiten der Abschnitte 2, 4, 8 und 10 vor.

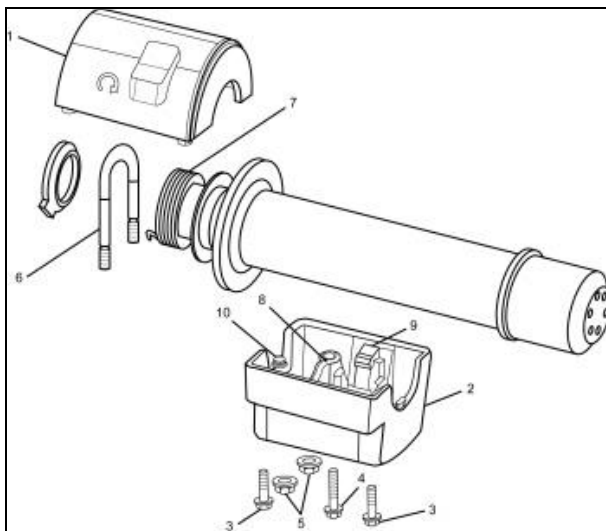
Schalten Sie die Zündung des Scooters aus. Lösen Sie die unteren Schrauben des rechten Lenkerschalters. Schieben Sie die obere Abdeckung des rechten Lenkerschalters zur Seite. Lösen Sie die beiden 8 mm-Muttern an den beiden U-Bügeln. Notieren Sie sich die korrekte Position des Distanzstücks der Griffrückstellung sowie der Feder für den künftigen Zusammenbau. Entfernen Sie die U-Bügel. Lösen Sie nun die untere Abdeckung des rechten Lenkerschalters. Ziehen Sie die Einheit des Beschleunigungsgriffes vom Lenker.

#### 41. MONTAGE BESCHLEUNIGUNGSGRIFF

Montieren Sie die U-Bügel in die untere Abdeckung des rechten Lenkerschalters. Dabei ist darauf zu achten, dass zuerst die hinteren Gewindestücke der U-Bügel mit einer Mutter besetzt werden. Muttern noch nicht festziehen. Schieben Sie nun die Abdeckung auf den Lenker und beachten Sie dabei, dass das Kabel des rechten Lenkerschalters korrekt in der Nut sitzt. Schieben Sie nun den Beschleunigungsgriff auf den Lenker.

Positionieren Sie die Rückstellfeder und deren Arretierung so, dass der gedrehte Griff in seiner vorgesehenen Position steht. Stellen Sie sicher, dass die Nase der unteren Abdeckung des rechten Lenkerschalters in das im Lenker befindlichem Loch passt. Prüfen Sie nun die Freigängigkeit des Drehgriffs. Befestigen Sie die obere Abdeckung des rechten Lenkerschalters mit max. 2 Nm.

Prüfen Sie die korrekte Einstellung des Beschleunigungsgriffs (Abschnitt 42). Falls der Magnetsensor erneuert werden muss, soll dieser zunächst fest in seine Position geschraubt werden. Dann soll die der Magnet wieder um etwa eine Umdrehung der Befestigung gelöst werden. Eine genaue Positionierung erfolgt über die Anpassung der Befestigungsspannung.



## 42. EINSTELLUNG DES BESCHLEUNIGUNGSGRIFFS

Die Einstellung des Drehgriffs ohne PC ist nicht nachhaltig, weshalb diese Arbeit immer mit PC ausgeführt werden soll. Eine **grobe Abschätzung** bietet jedoch folgende Methode:

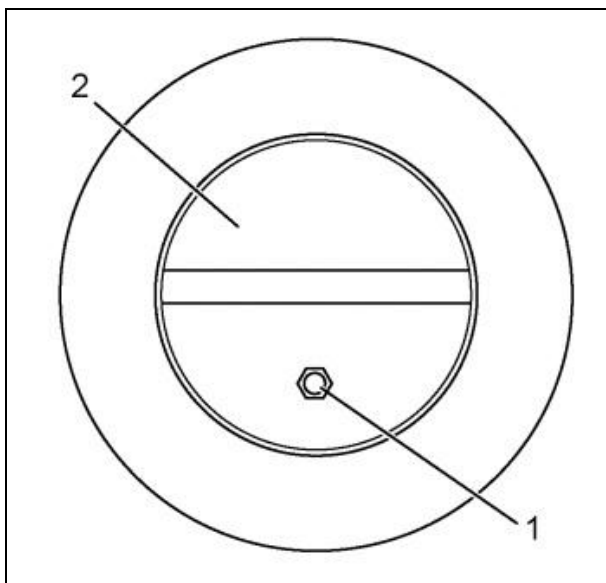
Schalten Sie die Zündung an und den Not-Aus-Schalter auf aus. Der Motor kann so nicht gestartet werden. Ziehen Sie die Hinterradbremse und lesen Sie auf dem Tacho den Wert ab (Ist-Wert). Halten Sie weiterhin die Hinterradbremse (bspw. mittels Gummi oder Kabelbinder), ziehen Sie aber zusätzlich die Vorderradbremse. Nun können Sie an der Tachonadel den Soll-Wert ablesen.

Die **genaue Einstellung mittels PC** geschieht wie folgt, so dass Soll- und Ist-Werte übereinstimmen:

Schließen Sie einen Laptop mit Scooterdiagnose an das Fahrzeug an. Klicken Sie auf „General Information“ und dann auf „Show Instrument“. Die Instrumentenseite öffnet sich. Im unteren Teil der Anzeige finden Sie die Einstellung des Drehgriffs. Anhand der Farbe (Grün für korrekt, rot für Fehleinstellung) und des Wertes können Sie die obere Prozedur nun überprüfend durchführen:

- Neutrale Position: 615 bis 639
- Ideal: **625**

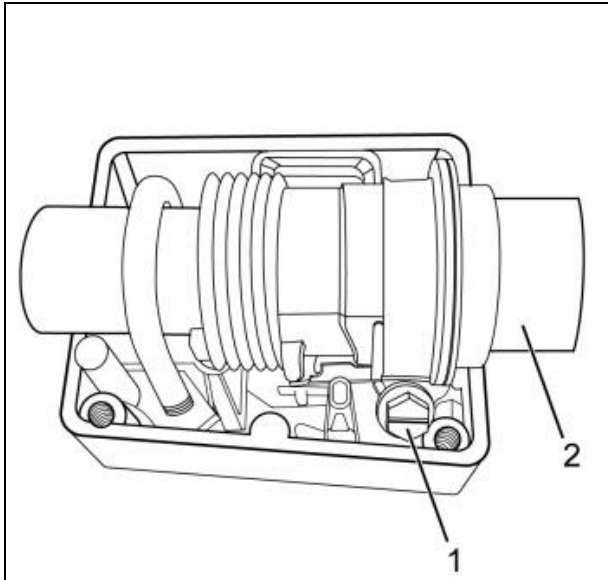
Lösen Sie die Vorderradbremse zum vorsichtigen Drehen der Schraube (2), bis der gewünschte Wert erreicht ist. Lösen Sie die Hinterradbremse und ziehen Sie die Schraube (1) wieder fest. Befestigen Sie wieder das demontierte Lenkerendgewicht.



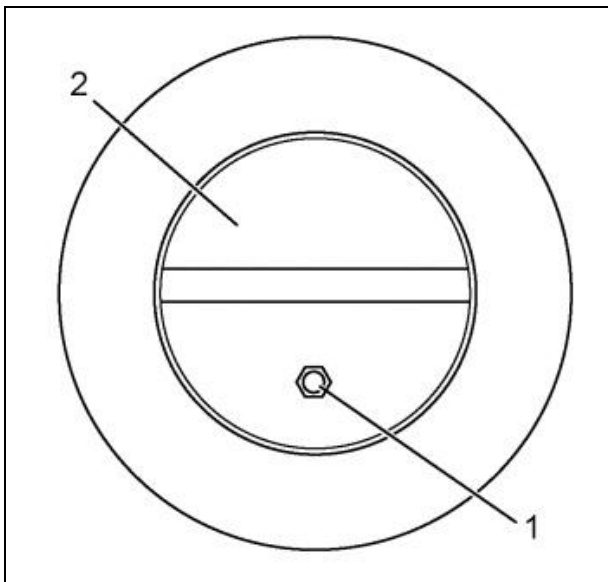
#### 43. DEMONTAGE SENSOR BESCHLEUNIGUNGSGRIFF

Nehmen Sie zunächst die Arbeiten des Abschnitts 4 vor.

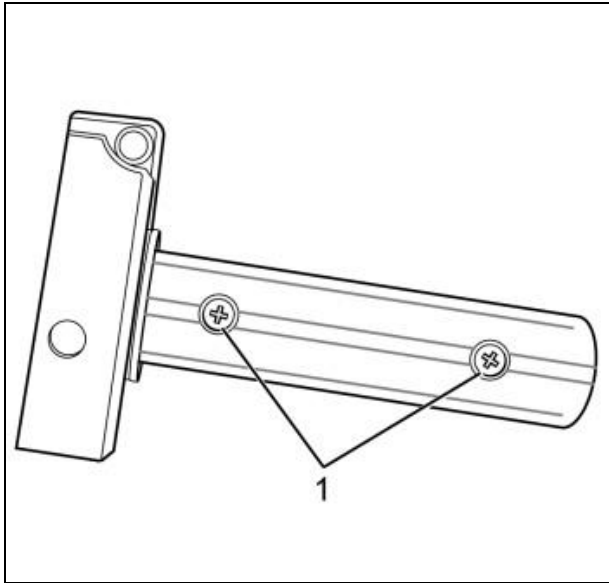
Entfernen Sie das rechte Lenkerendgewicht und den Griffgummi. Lösen Sie die obere Abdeckung des rechten Lenkerschalters. Drehen Sie den Beschleunigungsgriff, um an die Befestigung des Griffs zu gelangen. Entfernen Sie Griffhülse (2) vom Lenker. Lösen Sie die Einstellschraube (1) im Gehäuse des Griffs etwas und entfernen Sie den Sensormagneten.



Entfernen Sie dann die Schraube (1) im inneren des Gasgriffs und entnehmen Sie nun das Innere des Gasgriffs mit dem Sensor aus dem Lenker.

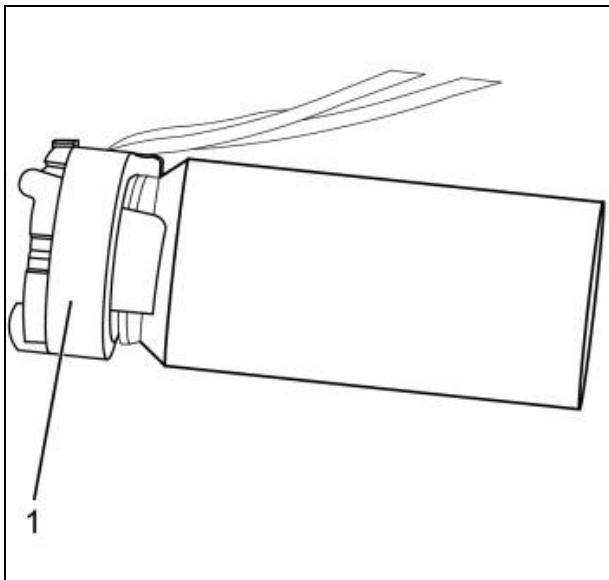


Lösen Sie die Kabel des Sensors, nachdem diese markiert wurden. Entnehmen Sie den Sensor (1) aus dem Griff.

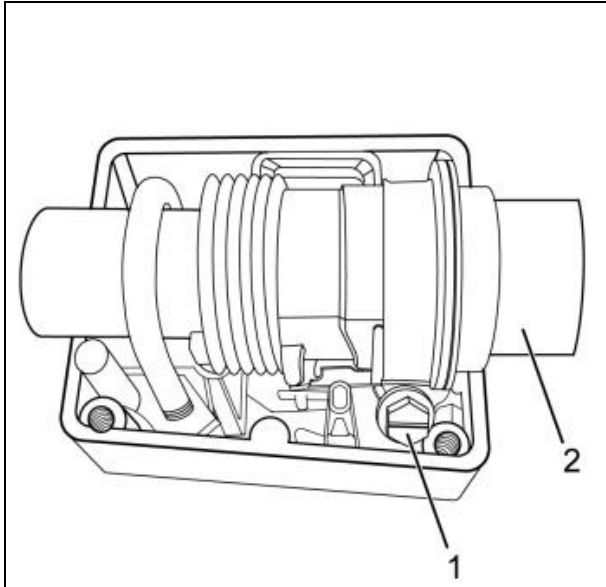


#### 44. MONTAGE SENSOR BESCHLEUNIGUNGSGRIFF

Führen Sie die Kabel des Sensors durch den Lenker und schließen Sie diese korrekt an. Befestigen Sie den Sensor (1) in seiner korrekten Position. Montieren Sie die Griffhülse auf dem Lenker und ziehen Sie die Schrauben fest.



Drehen Sie den Griff in die maximale Rekuperationsfunktion und schrauben Sie dann die Einstellmutter (1) mit 2,5 Nm fest. Montieren Sie nun die obere Abdeckung des rechten Lenkerschalters und prüfen Sie die korrekte Funktion des Drehgriffs. Befestigen Sie die obere Abdeckung des Lenkers. Nehmen Sie anschließend die Einstellung des Beschleunigungsgriffs nach Abschnitt 42 durch.



#### **45. DEMONTAGE KABELBAUM FÜR GESCHWINDIGKEITSKONTROLLE**

Nehmen Sie zunächst die Arbeiten der Abschnitte 2, 4 und 10 vor. Ggf. muss die Abdeckung des ICM entfernt werden.

Trennen Sie alle Kabelbinder des Kabelbaums. Trennen Sie den Stecker zum ICM. Lösen Sie die Befestigung der Einheit für Geschwindigkeitskontrolle mit einem 2 mm-Inbusschlüssel. Nun können Sie die Einheit für Geschwindigkeitskontrolle entnehmen.



#### **46. MONTAGE KABELBAUM FÜR GESCHWINDIGKEITSKONTROLLE**

Die Montage der Teile erfolgt in umgekehrter Reihenfolge wie in Abschnitt 45 beschrieben. Prüfen Sie danach die korrekte Funktion der Geschwindigkeitsanzeige.

#### **47. DEMONTAGE LENKERSCHALTER LINKS**

Nehmen Sie zunächst die Arbeiten der Abschnitte 2, 4, 8 und 10 vor. Ggf. muss die Abdeckung des ICM entfernt werden.

Trennen Sie zunächst alle Kabelbinder vom Kabelbaum. Entfernen Sie den Anschluss CN1 vom ICM. Lösen Sie die Kreuzschlitzschrauben am oberen und unteren Gehäuse des linken Lenkerschalters. Die Einheit können Sie jetzt abnehmen.



#### **48. MONTAGE LENKERSCHALTER LINKS**

Die Montage der Teile erfolgt in umgekehrter Reihenfolge wie in Abschnitt 47 beschrieben. Prüfen Sie danach die korrekte Funktion der Schaltereinheit.

#### **49. DEMONTAGE LENKERSCHALTER RECHTS**

Nehmen Sie zunächst die Arbeiten der Abschnitte 2, 4, 8 und 10 vor. Ggf. muss die Abdeckung des ICM entfernt werden.

Trennen Sie zunächst alle Kabelbinder vom Kabelbaum. Entfernen Sie den Anschluss CN3 vom ICM. Lösen Sie die Kreuzschlitzschrauben am oberen und unteren Gehäuse des rechten Lenkerschalters. Die Einheit können Sie jetzt abnehmen.



#### **50. MONTAGE LENKERSCHALTER RECHTS**

Die Montage der Teile erfolgt in umgekehrter Reihenfolge wie in Abschnitt 49 beschrieben. Prüfen Sie danach die korrekte Funktion der Schaltereinheit.

## 51. DEMONTAGE ZÜNDSCHLOSS

Nehmen Sie zunächst die Arbeiten der Abschnitte 2, 4, 8 und 10 vor.

Lösen Sie den Anschluss des Kabelbaums zum Zündschloss. Lösen Sie die beiden 10 mm-Schrauben.



## 52. MONTAGE ZÜNDSCHLOSS

Die Montage der Teile erfolgt in umgekehrter Reihenfolge wie in Abschnitt 51 beschrieben. Beachten Sie, dass beim Tausch eines Zündschlosses auch das Schloss der Sitzbank getauscht werden muss. Andernfalls sind zwei Schlüssel notwendig.

## 53. DEMONTAGE HUPE

Nehmen Sie zunächst die Arbeiten der Abschnitt 2, 4, 8 und 10 vor.

Trennen Sie die elektrischen Anschlüsse der Hupe und lösen Sie danach die 10 mm-Verschraubung.



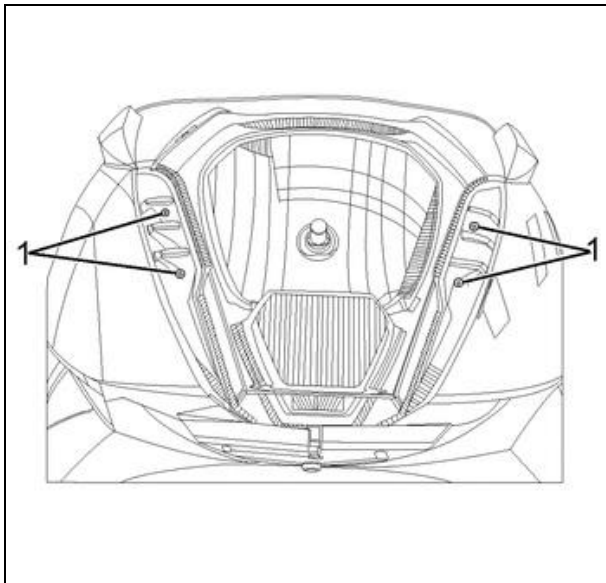
#### **54. MONTAGE HUPE**

Die Montage der Teile erfolgt in umgekehrter Reihenfolge wie in Abschnitt 53 beschrieben. Prüfen Sie danach die Funktion der Hupe.

#### **55. DEMONTAGE SCHEINWERFER**

Nehmen Sie zunächst die Arbeiten des Abschnitts 2 vor.

Lösen Sie die vier Schrauben der Scheinwerferbefestigung (1). Ziehen Sie den Scheinwerfer soweit nach vorn, dass die hinteren Anschlüsse getrennt werden können. Danach kann die Einheit entnommen werden.



#### **56. MONTAGE SCHEINWERFER**

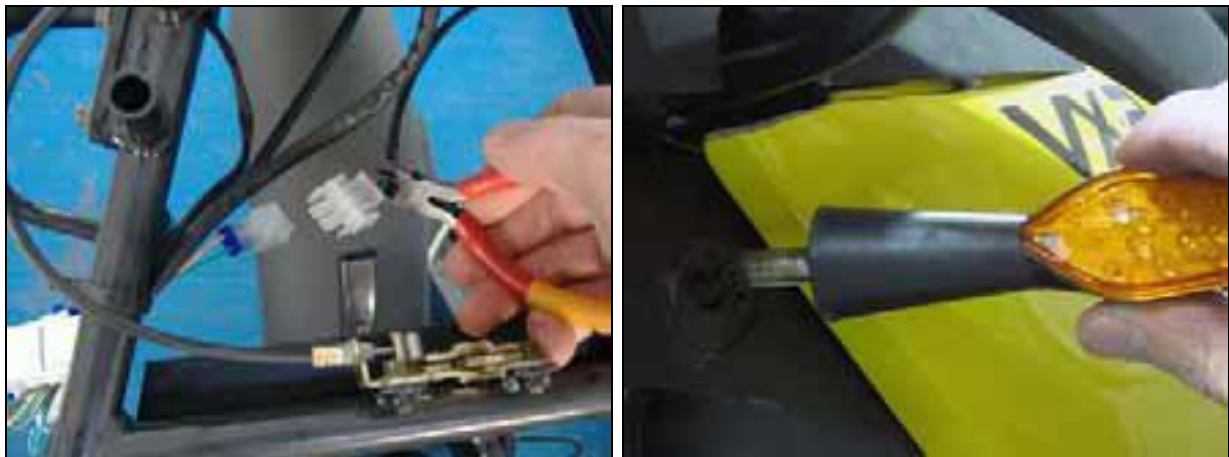
Die Montage der Teile erfolgt in umgekehrter Reihenfolge wie in Abschnitt 55 beschrieben. Ziehen Sie die vier Schrauben der Scheinwerferbefestigung mit 2 Nm fest. Stellen Sie den Scheinwerfer nach Bedarf neu ein (Abschnitt 72).

## 57. DEMONTAGE BLINKER

Nehmen Sie zunächst die Arbeiten des Abschnitts 2 vor. Demontieren Sie den hinteren Schmutzfänger durch Lösen der 8 mm-Schrauben.

Lösen Sie zunächst alle Kabelbinder vom Blinker-Kabelbaum. Trennen Sie den zweiadrigen Stecker des entsprechenden Blinkers. Lösen Sie die 14 mm-Mutter, um den Blinker zu demontieren.

Die Demontage des hinteren Blinkerkabelbaums erfordert das Durchschneiden der Kabel, um dieses durch das Plastikloch zu führen.



Da die Blinker mit LED-Technik ausgestattet sind, kann ggf. nur eine gesamte Einheit gewechselt werden.

## 58. MONTAGE BLINKER

Die Montage der Teile erfolgt in umgekehrter Reihenfolge wie in Abschnitt 57 beschrieben. Prüfen Sie danach die Funktion aller Blinker.

## 59. DEMONTAGE SCHALTER SEITENSTÄNDER

Nehmen Sie zunächst die Arbeiten des Abschnitts 12 vor.

Trennen Sie den Anschluss im inneren des Fahrzeugs unter der Sitzbank. Lösen Sie den Geber des Schalters am Ständer mit einem 8 mm-Maulschlüssel.



## 60. MONTAGE SCHALTER SEITENSTÄNDER

Die Montage der Teile erfolgt in umgekehrter Reihenfolge wie in Abschnitt 59 beschrieben. Prüfen Sie danach die Funktion des Schalters, vor allem im Hinblick auf die Unterbrechungsfunktion der Motorleistung.

## 61. DEMONTAGE RÜCKLICHT

Nehmen Sie zunächst die Arbeiten des Abschnitts 20 vor.

Demontieren Sie zunächst den hinteren Schmutzfänger durch Lösen der 8 mm-Schrauben. Entfernen Sie die Kabelbinder am Kabelbaum. Lösen Sie von innen die drei Schrauben des Rücklichts. Ziehen Sie das Rücklicht von hinten aus seiner Position und lösen Sie die Anschlüsse.

Da die Rückleuchte mit LED-Technik ausgestattet ist, kann ggf. nur die gesamte Einheit gewechselt werden.



## 62. MONTAGE RÜCKLICHT

Die Montage der Teile erfolgt in umgekehrter Reihenfolge wie in Abschnitt 61 beschrieben. Prüfen Sie danach die korrekte Funktion von Rück- und Bremslicht.

## 63. DEMONTAGE NUMMERSCHILDBELEUCHTUNG

Demontieren Sie zunächst den hinteren Schmutzfänger durch Lösen der 8 mm-Schrauben. Lösen Sie alle Kabelbinder des Kabelbaums. Öffnen Sie den zweiadrigen Stecker. Lösen Sie die beiden inneren Verschraubungen der Nummernschildbeleuchtung und entnehmen Sie diese.

Zum Wechseln des Leuchtmittels schrauben Sie die Klarglasabdeckung der Nummernschildbeleuchtung ab und wechseln dieses. Berühren Sie dabei den Glaskörper nicht oder reinigen Sie diesen gründlich nach der Montage.



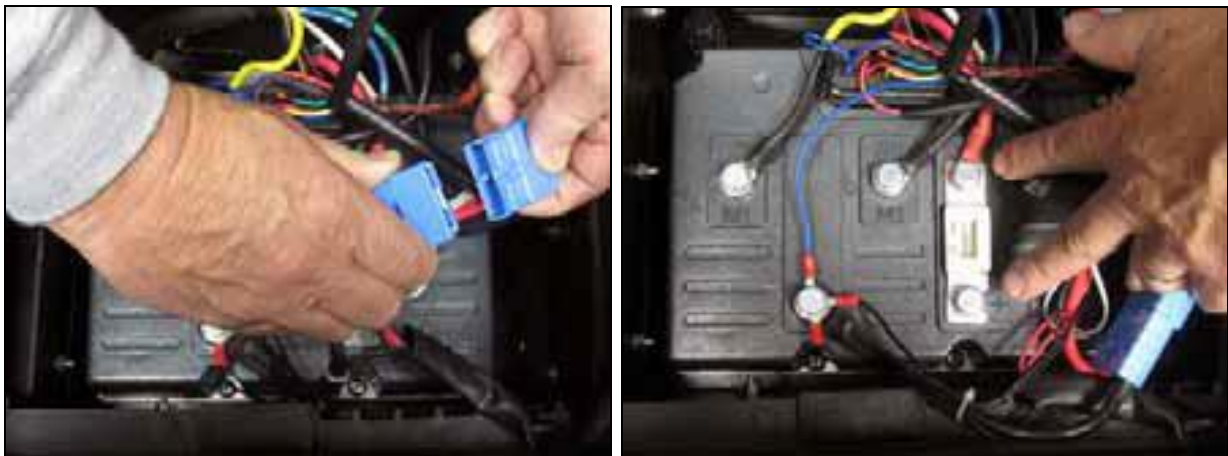
## 64. MONTAGE NUMMERSCHILDBELEUCHTUNG

Die Montage der Teile erfolgt in umgekehrter Reihenfolge wie in Abschnitt 63 beschrieben. Prüfen Sie danach die korrekte Funktion der Nummernschildbeleuchtung.

## 65. DEMONTAGE MOTORSTEUERUNG (TYP SEVCON)

Nehmen Sie zunächst die Arbeiten der Abschnitte 16 und 20 vor.

Öffnen Sie die Sitzbank und lösen Sie die Abdeckung der Elektronik durch Herausdrehen der Kreuzschlitz- (alte Version) bzw. Torx-Schrauben (neue Version). Schalten Sie die Zündung ein. Trennen Sie nun den Hauptanschluss zwischen Batterie und Motorsteuerung. Schalten Sie nun die Zündung aus. Trennen Sie den positiven (+) Anschluss von der Motorsteuerung und entnehmen Sie die Hauptsicherung. Danach entfernen Sie den negativen (-) Anschluss und den Kabelbaum. Lösen Sie nun die vier Kreuzschlitzschrauben der Halterung der Motorsteuerung. Diese kann jetzt entnommen werden.



## 66. MONTAGE MOTORSTEUERUNG (TYP SEVCON)

Die Montage der Teile erfolgt in umgekehrter Reihenfolge wie in Abschnitt 65 beschrieben.

## 67. DEMONTAGE MOTOR BZW. HINTERE BREMSSCHEIBE

Nehmen Sie zunächst die Arbeiten der Abschnitte 28, 30 und 65 vor.

Lösen Sie die 8 mm-Verschraubung der Halterung für die Kabelklemme. Ziehen Sie dann das Kabel zwischen Motorsteuerung und Motor ein wenig aus der Elektronik-Box unter der Sitzbank hervor. Lösen Sie nun auf der linken Fahrzeugseite die hintere Radachse mittels Maulschlüssel und Spezialwerkzeug EM-90400. Nun können Sie den Motor mitsamt Reifen zur rechten Fahrzeugseite hin entnehmen. Die hintere Bremsscheibe kann nun ggf. vom Motor abgeschraubt werden.



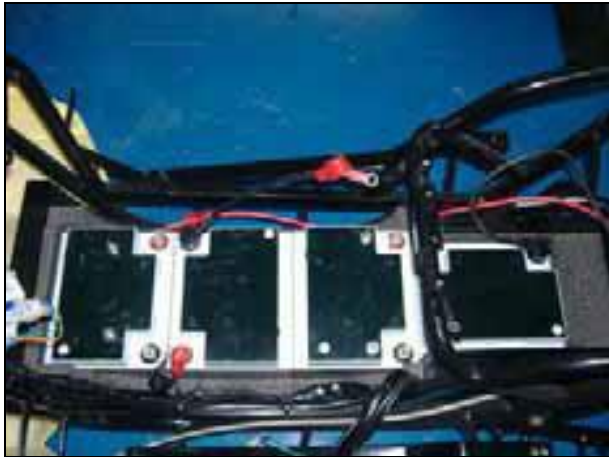
## 68. MONTAGE MOTOR BZW. HINTERE BREMSSCHEIBE

Die Montage der Teile erfolgt in umgekehrter Reihenfolge wie in Abschnitt 67 beschrieben. Prüfen Sie daraufhin den korrekten Sitz und alle Funktionen der Motoreinheit (Beschleunigung, Bremsen mit Rekuperation, Unwucht).

## 69. DEMONTAGE BATTERIE

Nehmen Sie zunächst die Arbeiten der Abschnitte 8, 12 und 65 vor.

Lösen Sie die Bolzen zur Verbindung der jeweiligen Batterieeinheiten. Entnehmen Sie die zweite der vier Einheiten. Die Batterien sind mittels Klettband verbunden und können durch seitliche Bewegung gelöst werden. Entnehmen Sie dann zunächst die dritte und dann die erste (vordere) Batterieeinheit. Zuletzt kann die vierte (hintere) Batterie entnommen werden.



## 70. MONTAGE BATTERIE

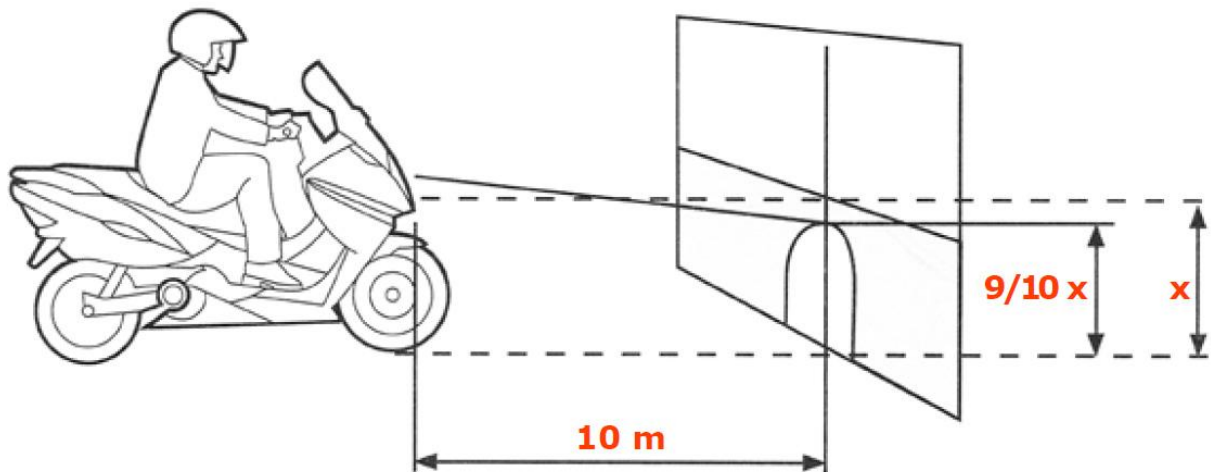
Die Montage der Teile erfolgt in umgekehrter Reihenfolge wie in Abschnitt 69 beschrieben. Prüfen Sie die Spannung in jeder Batterieeinheit. Diese muss bei min. 12 Volt (Gleichspannung) liegen. Laden Sie die Batterien unbedingt vor der Erstbenutzung.

## 71. LADEVORGANG

Öffnen Sie die Sitzbank und schalten Sie den Scooter mittels Zündschlüssel auf aus. Stecken Sie den blauen Stecker des Ladegeräts in das im Stauraum befindliche Gegenstück am Scooter. Verbinden Sie nun den Netzstecker des Ladegeräts mit einer geeigneten Steckdose. Schalten die den Knopf des Ladegeräts auf Position An. 5 LEDs zeigen während des Ladens den Ladefortschritt an. Der Abschluss des Ladevorgangs ist am automatischen Ausschalten des Lüfters zu erkennen. Um den Ladevorgang vorzeitig abubrechen, schalten Sie zunächst den Schalter am Ladegerät auf aus und trennen dann die beiden Steckverbindungen am Bordnetz des Fahrzeugs und der Steckdose.



## 72. EINSTELLUNG SCHEINWERFER



Stellen Sie den Scooter – gemessen vom vordersten Punkt des Scheinwerfers – genau 10 m vor eine Wand. Stellen Sie sicher, dass der Scheinwerfer senkrecht auf diese Wand strahlen kann. Hierzu muss die Umgebung entsprechend dunkel sein. Messen Sie die Höhe der Lampe des Hauptscheinwerfers bei ausgeschaltetem Licht und beladenem Zustand. Übertragen Sie diese Höhe auf die Wand vor dem Fahrzeug, um so eine gedankliche Linie in horizontaler Ebene zu entwerfen. Markieren Sie auch eine vertikale Linie auf der Wand, die mit der Mitte des Scooters fluchtet. Der obere Rand des Scheinwerferkegels kann nun bei eingeschaltetem Abblendlicht an der Wand gemessen werden. Der Richtwert für den höchsten Punkt liegt bei  $\frac{9}{10}$  der auf der Wand angezeichneten Höhe.

Die Höheneinstellung des vorderen Scheinwerfers geschieht mittels der unteren rechten Einstellschraube auf der Rückseite des Scheinwerfers im Uhrzeigersinn nach oben und gegen den Uhrzeigersinn nach unten. Die Seiteneinstellung geschieht mittels der oberen linken Einstellschraube auf der Rückseite des Scheinwerfers im Uhrzeigersinn nach rechts und gegen den Uhrzeigersinn nach links. Diese Einstellschrauben erreichen Sie durch den Bereich zwischen Vorderradschutzblech und Scheinwerfer. Von hinten kann man die Schrauben erfühlen.

### 73. FEHLERDIAGNOSE MITTELS COCKPITCODE

Die Warnleuchte im Cockpit des Vectrix VX-2 zeigt ggf. Fehlermeldungen durch einen Blinkcode an. Im Abstand von 1 Sekunde blinkt die Leuchte mehrfach auf und signalisiert durch die Anzahl des Blinkens einen bestimmten Fehler. Der Code wird nach einer 2-sekündigen Pause regelmäßig wiederholt. Folgende Fehlercodes können so abgelesen werden:

LCD-Anzeigetext	Blink-Wiederholung	Fehler	Lösung
Accelerator turn at power up	1	Beschleunigungsgriff ist nicht in neutraler Stellung	Kalibrierung des Beschleunigungsgriffs
Error Accelerator Volt	2	Spannung am Beschleunigungsgriff zu hoch	Kalibrierung des Beschleunigungsgriffs
Stop scooter Battery empty!	3	Spannung unter 42 V	Batterie laden
Error Overcurrent	4	Steuergerät defekt	Wechseln des Steuergeräts, ggf. Kontrolle des Motors auf Kurzschluss
Error Hall sensor	5	Hall-Sensor defekt	Hall-Sensor tauschen
Scooter disabled	6	Killschalter betätigt	Killschalter prüfen
Error voltage too high	7	Spannung über 63 V	Langsam Batterie durch fahren entleeren, prüfen ob die Spannung Y 63 V ist, ggf. Steuergerät wechseln
Error high temperature	9	Steuergerät > 85 °C	Abkühlen, ggf. Steuergerät wechseln
Stop scooter high temperature	10	Steuergerät > 110 °C	Abkühlen, ggf. Steuergerät wechseln
Low battery recharge!	11	Spannung unter 42 V länger als 15 s	Batterie laden
Error sidestand out	6	Seitenständerschalter aktiviert	Seitenständer einklappen, ggf. Schalter auf korrekte Funktion prüfen
System Error 01	/	Tachometer hat keine Daten	Tachometer defekt

**Beispiel:** Die Lampe leuchtet im Sekundentakt 5x hintereinander, danach folgen 2 Sekunden Pause. Der Code wird wiederholt angezeigt → Hall-Sensor ist defekt.

### 74. WEITERE FEHLERDIAGNOSE

Weitere Fehler können wie folgt bearbeitet werden:

Keine Höchstgeschwindigkeit möglich

- Steuergerät prüfen
- Kalibrierung des Beschleunigungsgriffs prüfen
- Ggf. Bauteil tauschen

#### Tachometer-Ausfall

- Prüfen der Sicherung 1 (15 A) im Konverter
- Spannung am Steuergerät prüfen (rotes und schwarzes dickes Kabel), > 36 V nötig
- Ggf. Konverter tauschen

#### Keine Tachoanzeige trotz korrekter Funktion des Cockpits

- Anschluss des Tachometers prüfen
- Ggf. Tachometer tauschen

#### Keine Batteriebalke sichtbar

- Batteriespannung prüfen
- Pin 1 am Anschluss des Tachometers prüfen, sollte Batteriespannung führen
- Ggf. Tachometer, Steuergerät oder deren Verbindungskabel tauschen

#### Keine Tachoanzeige trotz korrekter Funktion des Motors

- Pin 5 am Anschluss des Tachometers prüfen, Spannung sollte sich verändern, wenn der Motor von Hand gedreht wird
- Ggf. Tachometer, Steuergerät oder deren Verbindungskabel tauschen

### **75. FEHLERDIAGNOSE LADEGERÄT**

#### Normale Funktion des Ladegeräts prüfen:

- Fahrzeug laden
- LED am Ladegerät im Bereich von 60%
- Scooter mit Zündschlüssel anschalten
- Spannung sollte im Cockpit bei 59,5 + 1,0 V liegen
- Stromstärke am braunen Kabel nahe des Gleichstrom-Anschlusses an der Batterie mit einem Ampere-Meter gemessen beträgt 10,0 A + 0,8 A

Wenn dies nicht der Fall ist:

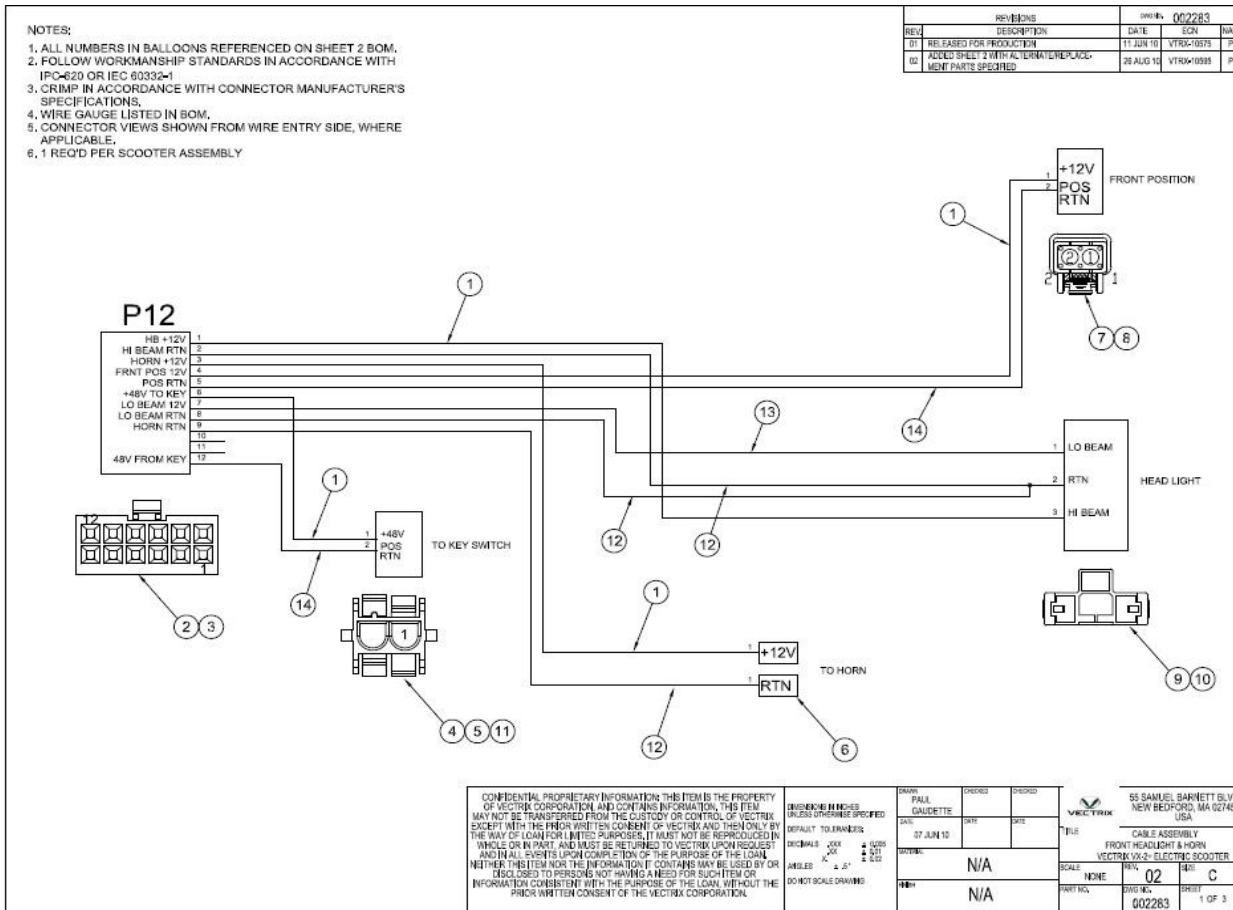
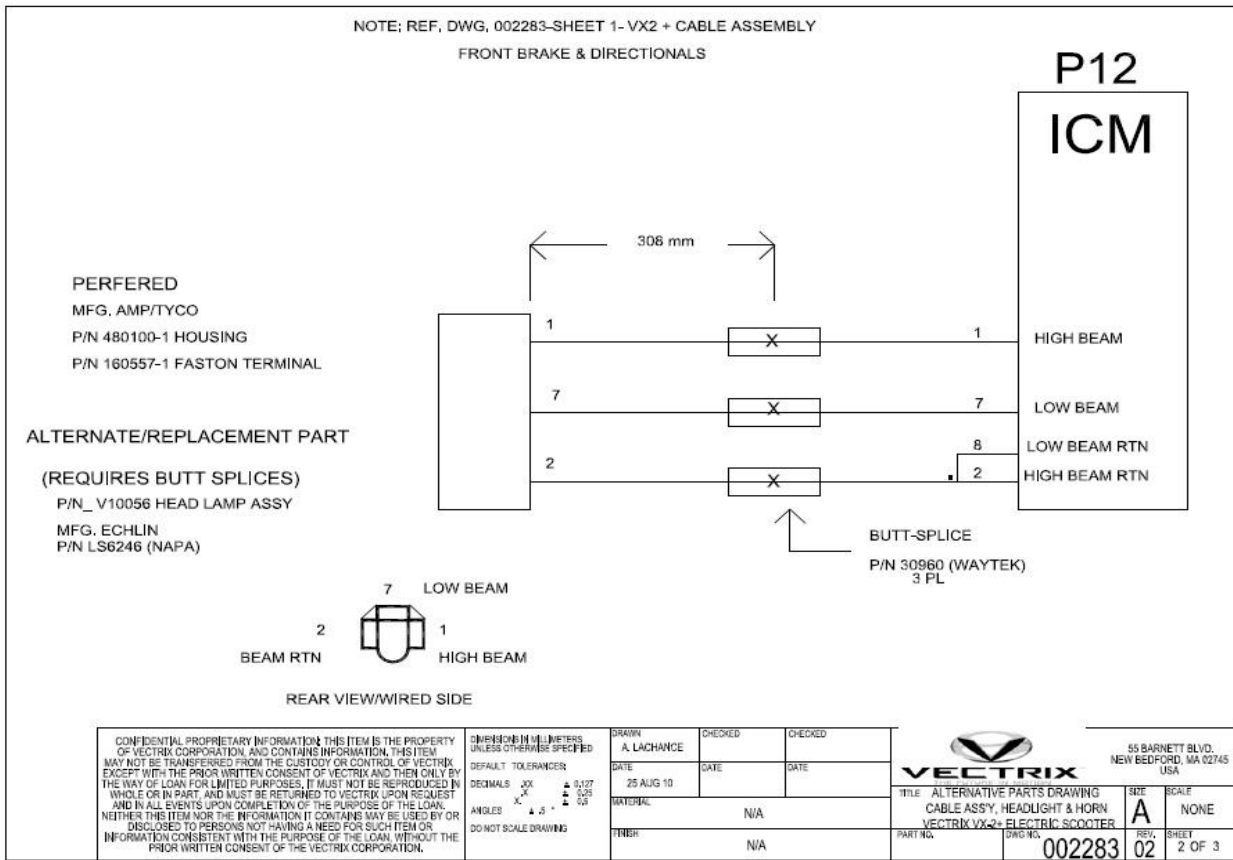
- Spannung mit einem digitalen Voltmeter am Steuergeräte-Eingang (rotes und schwarzes dickes Kabel) messen - Spannung sollte bei 59,5 + 1,0 V liegen
- Wenn dies der Fall ist – Tachometer wechseln
- Wenn dies nicht der Fall ist – Ladegerät wechseln

#### Ladegerät lädt nicht:

- Öffnen Sie die Abdeckung des Staufachs
- Prüfen Sie die Spannung am Anschluss zwischen Fahrzeug und Ladegerät und vergleich Sie diesen Wert mit der Anzeige im Tachometer
- Wenn Spannung 0 V ist – Sicherung 2 (30 A) am Konverter prüfen
- Wenn Spannung unter 33 V – Batterieeinheiten 1 bis 4 prüfen (> 10 V), defekte Batterieeinheit ersetzen
- Ggf. Ladegerät tauschen

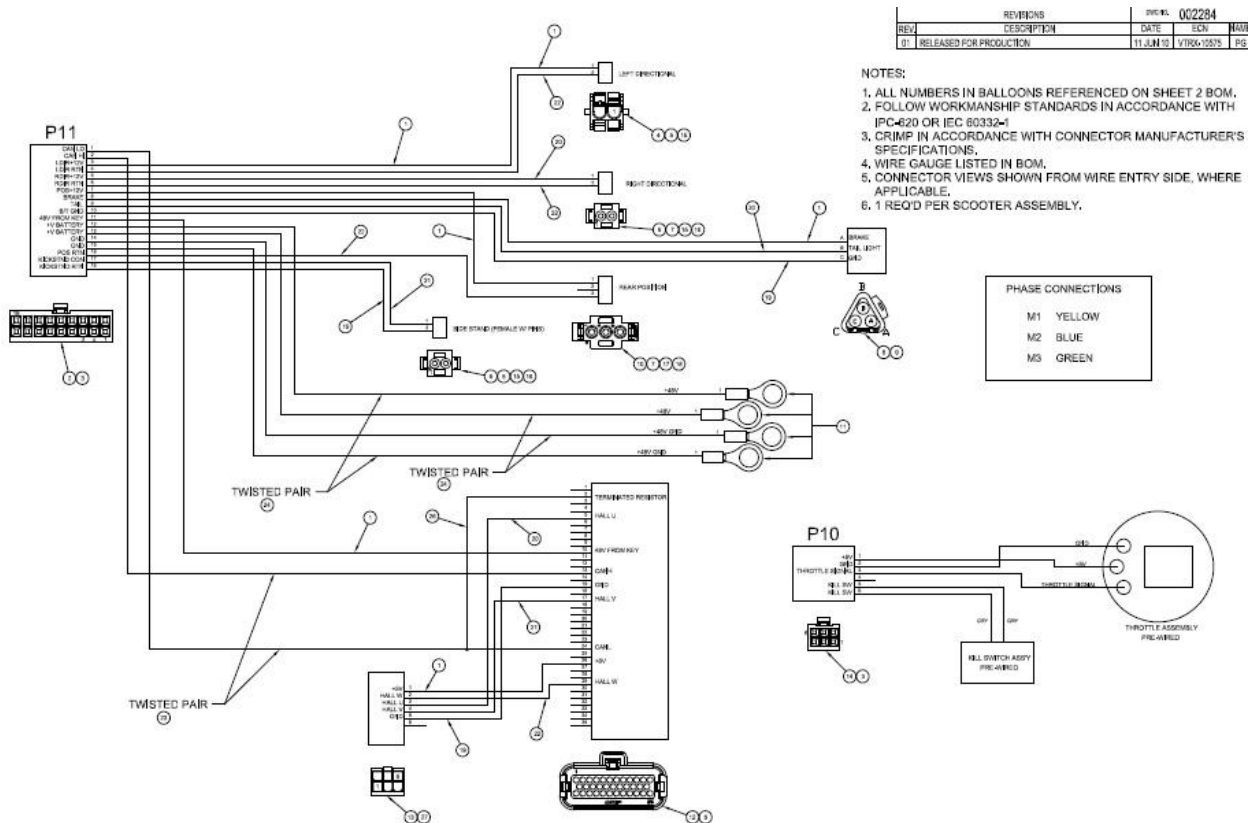


### 77. KABELBAUM SCHWEINWERFER UND HUPE



TITLE					REV.	
BOM-CABLE ASSEMBLY FRONT HEAD LIGHT & HORN VECTRIX VX-2+ ELECTRIC SCOOTER					02	
LINE No.	REFERENCE DESIGNATION	QTY	PART NO.	PACKAGE	PART DESCRIPTION	MFR
1	1	A/R			WIRE, AWG 18, TINNED, RED, 300V, PVC INSULATION	ANY SUITABLE MFR.
2	2	1	0039012120		CONNECTOR HOUSING, DUAL ROW, 12 PIN	MOLEX
3	3	10	39-00-0208		CRIMP TERMINAL, FEMALE SOCKET, AWG 18-24	MOLEX
4	4	1	1-480899-0		CONNECTOR HOUSING, UNIVERSAL MATE-N-LOK, 2 PIN	TYCO / AMP
5	5	2	350689-1		CRIMP TERMINAL, FEMALE, AWG 18-24	TYCO / AMP
6	6	2	2-520184-4		CONNECTOR, FASTON, AWG 18-22, .250 TAB WIDTH	TYCO / AMP
7	7	1	DT08-2S-E003		CONNECTOR HOUSING, 2 WAY	DEUTSCH
8	8	2	1062-18-0122		TERMINAL CRIMP, SOCKET, FEMALE AWG 18-18	DEUTSCH
9	9	1	172238-2		CONNECTOR, SEALED BEAM, POSITIVE LOCK, 3 POSITION	TYCO / AMP
10	10	3	170381-5		TERMINAL CRIMP, FEMALE	TYCO / AMP
11	11	1	794270-1		WIRE SEAL	TYCO / AMP
12	12	A/R			WIRE, AWG 18, TINNED, BLACK, 300V, PVC INSULATION	ANY SUITABLE MFR.
13	13	A/R			WIRE, AWG 18, TINNED, ORANGE, 300V, PVC INSULATION	ANY SUITABLE MFR.
14	14	A/R			WIRE, AWG 18, TINNED, RED/WHT (RED WITH WHITE TRACE), 300V, PVC INSULATION	ANY SUITABLE MFR.
9		1	480100-1		ALTERNATE PART FOR LINE ITEM 9	TYCO/AMP
10		3	180557-1		ALTERNATE PART FOR LINE ITEM 10	TYCO/AMP
9/10		1	LS6248		CONNECTOR ASSEMBLY	ECHLIN

## 78. KABELBAUM BELEUCHTUNG HINTEN, BLINKER UND SEITENSTÄNDER



TITLE					REV.	
BOM-CABLE ASSEMBLY REAR BRAKE, DIRECTIONALS, TAIL LIGHT, BATTERY & SIDE STAND VECTRIX VX-2+ ELECTRIC SCOOTER					01	
LINE No.	REFERENCE DESIGNATION	QTY	PART NO.	PACKAGE	PART DESCRIPTION	MFR
1	1	A/R			WIRE, AWG 18, TINNED, RED, 300V, PVC INSULATION, UL1007 OR EQUAL	ANY SUITABLE MFR.
2	2	1	0039-01-2180		CONNECTOR HOUSING, MINI-FIT Jr., 18 PIN	MOLEX
3	3	18	39-00-0208		TERMINAL SOCKET, FEMALE, AWG 18-24	MOLEX
4	4	1	1-480-899-0		CONNECTOR HOUSING, UNIVERSAL MATE-N-LOK, 2 PIN	TYCO / AMP
5	5	11	350889-1		TERMINAL SOCKET, FEMALE, AWG 18-24	TYCO / AMP
6	6	2	1-480898-0		CONNECTOR HOUSING, UNIVERSAL MATE-N-LOK, 2 PIN	TYCO / AMP
7	7	2	350890-1		TERMINAL PIN, MALE, AWG 18-24	TYCO / AMP
8	8	1	DT06-3S-E003		PLUG ASSEMBLY, 3 WAY	DEUTSCH
9	9	3	1062-16-0122-PS		SOCKET, STAMPED AND FORMED	DEUTSCH
10	10	1	1-480700-0		CONNECTOR HOUSING, UNIVERSAL MATE-N-LOK, 3 PIN	TYCO / AMP
11	11	4	34151		RING AND SPADE TONGUE TERMINAL, M8	TYCO / AMP
12	12	1	776184-1		CONNECTOR HOUSING, PLUG ASSEMBLY, 36 PIN	TYCO / AMP
13	13	1	39-01-3069		CONNECTOR HOUSING, MINI-FIT Jr., 6 PIN, IN-LINE	MOLEX
14	14	1	39-01-2060		CONNECTOR HOUSING, MINI-FIT Jr., 6 PIN	MOLEX
15	15	3	794270-1		WIRE SEAL	TYCO / AMP
16	16	2	794269-1		INTERFACE SEAL	TYCO / AMP
17	17	1	794272-1		WIRE SEAL	TYCO / AMP
18	18	1	794271-1		INTERFACE SEAL	TYCO / AMP
19	19	A/R			WIRE, AWG 18, TINNED, BLACK, 300V, PVC INSULATION, UL1007 OR EQUAL	ANY SUITABLE MFR.
20	20	A/R			WIRE, AWG 18, TINNED, ORANGE, 300V, PVC INSULATION, UL1007 OR EQUAL	ANY SUITABLE MFR.
21	21	A/R			WIRE, AWG 18, TINNED, BLACK/WHITE, 300V, PVC INSULATION, UL1007 OR EQUAL	ANY SUITABLE MFR.
22	22	A/R			WIRE, AWG 18, TINNED, RED/WHITE, 300V, PVC INSULATION, UL1007 OR EQUAL	ANY SUITABLE MFR.
23	23	A/R			WIRE, AWG 22, 2 CONDUCTOR WITH DRAWIN WIRE, WHITE & BLACK, TWISTED PAIR, UL1007 OR EQUAL	ANY SUITABLE MFR.
24	24	A/R			WIRE, AWG 18, TINNED, RED & BLACK, TWISTED PAIR, 300V, PVC INSULATION, UL1007 OR EQUAL	ANY SUITABLE MFR.
25	25				WIRE SPLICE	ANY SUITABLE MFR.
26	26	A/R			WIRE, AWG 22, TINNED, BLACK, 300V, PVC INSULATION, UL1007 OR EQUAL	ANY SUITABLE MFR.
27	27	6	39-00-0121		TERMINAL SOCKET, MALE, AWG 18-24	MOLEX

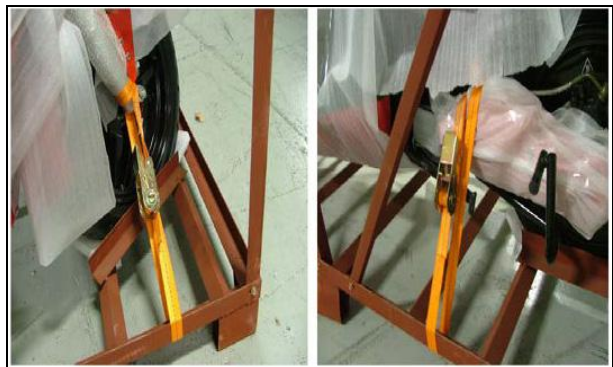
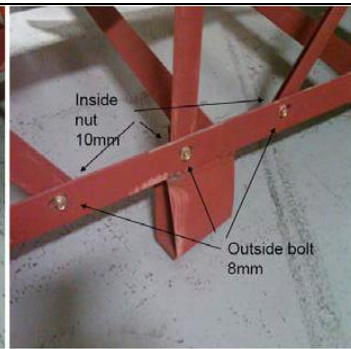
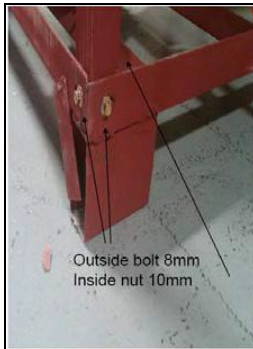
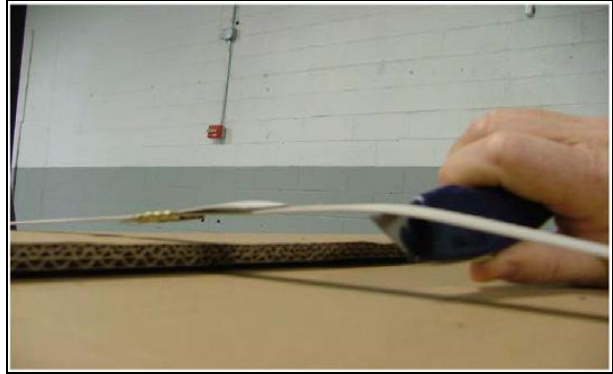
## 79. DREHMOMENTE

Folgende Drehmomente finden beim VX-2 Anwendung:

Bauteil	Drehmoment (Nm)
Mutter Vorderachse (selbstsichernd)	65
Halterung Bremszange vorn	30
Halterung Bremszange hinten	25
Mutter Motorachse	80
Schraube Gabel	70
Schraube Bremsscheibe zu Felge vorn	25
Schraube Bremsscheibe zu Motor	15
Ring des Motors	15
Mutter Lenker	50
Mutter Schwinge links und rechts	80
Obere Mutter (32 mm) Gabel	60
Stoßdämpfer hinten oben	45
Stoßdämpfer hinten unten	40
Schraube Batterie	25
Alle Kunststoffteile	1,6

## 80. ENTPACKEN AUS TRANSPORTBOX

Schneiden Sie alle Bänder des Kartons durch. Entfernen Sie den Karton von der Box. Lösen Sie die Verschraubung am Boden des Gestells, um danach den oberen Teil abzuheben. Lösen Sie die Zurrbänder am Fahrzeug. Entfernen Sie nun den Scooter.



## 81. VORBEREITUNG ZUR AUSLIEFERUNG

Entfernen Sie alle Schutzhüllen vom Scooter. Prüfen Sie den optischen Zustand. Kleben Sie die „ELECTRIC“-Aufkleber links und rechts vorn an. Ergänzen Sie hinter der Sitzbank den „VECTRIX“-Schriftzug sowie seitlich hinten links und rechts das „VX-2“. Öffnen Sie mit dem Zündschlüssel den Stauraum unter der Sitzbank. Dort befinden sich beide Spiegel, Lenkerendgewichte, Abdeckung der Cockpitverkleidung sowie die Verlängerung des hinteren Schmutzfängers. Montieren Sie alle Teile und führen Sie den Schritt 82 durch.



## 82. ERSTMALIGER ANSCHLUSS UND LADEN DER BATTERIE

Öffnen Sie das Staufach unter der Sitzbank. Lösen Sie die Verschraubung der Abdeckung zur Elektronikbox, um an den Batterieanschluss zu gelangen. Nach dem Verbinden der beiden blauen Stecker verschrauben Sie die Abdeckung wieder. Entnehmen Sie das Ladegerät aus dem Karton und schließen Sie es an das Fahrzeug an. Prüfen Sie die korrekte Funktion des Ladegeräts und des Fahrzeugs.



## 83. ERSTINSPEKTION

Führen Sie eine komplette Prüfung des Fahrzeugs nach aktuellem PDI durch.

DER VECTRIX VX-2 IST NUN FAHRBEREIT UND AUSLIEFERUNGSFÄHIG.